

# Alarmplan / Notfallplan

## Mitarbeiter erkennen und melden an:

Brand / Explosion	Unfall / Erkrankung	Austritt gefährlicher Stoffe	Meldung über Umweltbeeinträchtigungen / Gefährdende Ereignisse im Umfeld / Bedrohungen
-------------------	---------------------	------------------------------	--

### Wichtige Rufnummern

### Inhalt der Meldung

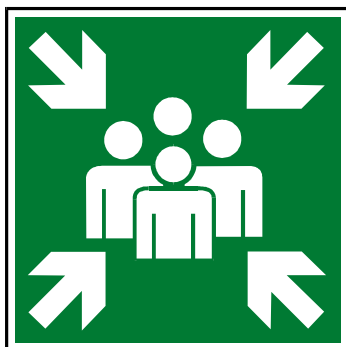
Ruhig und deutlich sprechen!



Feuerwehr:	<b>112</b>	1. Wer meldet?
Rettungsdienst:	<b>112</b>	2. Was ist passiert?
Arzt/Krankenhaus:		3. Wo ist es passiert?
Polizei:	<b>110</b>	4. Wie viele Verletzte?
		5. Welche Art von Verletzungen?
		<b>Warten auf Rückfragen!</b>

## Interne Information im Gefahrfall an:

	Name	Telefon	Handy
Ersthelfer			
Betriebsleiter			



Sammelstelle für die Belegschaft bei Betriebsalarm:







**Zutritt für  
Unbefugte  
verboten**



# Pflanzen- schutzmittel



# **Pflanzenschutz- mittelbehälter**



**Leer und gespült  
zur Entsorgung!**

**Hände waschen**

**Ůmyć rŁce**

**SpŁlaŤi mŁinile**

**Lavar sempre as  
mŁos**

**Clean your  
hands**







# Betriebsanweisung

gemäß § 20 GefStoffV

## GEFAHRSTOFFBEZEICHNUNG

Pflanzenschutz- und Schädlingsbekämpfungsmittel

## GEFAHREN FÜR MENSCH UND UMWELT



Schwere Gesundheitsschäden bei unsachgemäßer Anwendung



## SCHUTZMASSNAHMEN UND VERHALTENSREGELN



**Atemschutz:** Halb- oder Vollmaske, Filtertyp A2P3



**Handschutz:** Universalschutzhandschuhe Pflanzenschutz



**Augenschutz:** Schutz durch Vollmaske gegeben, bei Halbmaske zusätzlich Säureschutzbrille benutzen



**Körperschutz:** Standardschutzanzug Pflanzenschutz, Gummistiefel

**Verhaltensregeln:** Unter Verschluss aufbewahren. Schutzkleidung nach Benutzung reinigen.

Darf nicht in die Hände von Kindern gelangen. Von Nahrungsmitteln, Getränken und Futtermitteln fernhalten. Beschmutzte Kleidung sofort wechseln. Berührung mit Augen und Haut vermeiden. Bei der Arbeit nicht essen, trinken, rauchen.



## VERHALTEN IM GEFAHRFALL

**Löschmittel:** Im konkreten Fall festlegen (ABC-Löcher vor Ort).

**Auslaufen:** Verschüttetes Gut mit saugfähigem Material (z.B. Chemikalienbinder) aufnehmen und in verschließbare Behälter füllen. Bindemittel vor Ort.

**Sonstiges:** Unbeteiligte warnen! Vorgesetzten informieren! Unfalltelefon: 112

## ERSTE HILFE



**Augenkontakt:** Gründlich mind. 10 Min. mit Wasser spülen, Augenarzt aufsuchen.

**Hautkontakt:** Gründlich mit Wasser spülen.

**Allg. Hinweise:** Bei Symptomen, die auf Einwirkung des Mittels zurückzuführen sind, Arzt aufsuchen. Etikett dem Arzt vorlegen.

## SACHGERECHTE ENTSORGUNG



Nicht in die Kanalisation gelangen lassen. Fußboden und verunreinigte Gegenstände vorsichtig säubern.

- Leere Verpackung 3 x spülen und gut austropfen lassen
- Spülwasser Spritzbrühe zugeben
- Leere und unbrauchbare Verpackungen sowie verschüttete aufgenommene Stoffe an einem sicheren gekennzeichneten Ort aufbewahren und bei der zuständigen Entsorgungsstelle abgeben. Verschlüsse getrennt abliefern.

Entsorgungsweg: \_\_\_\_\_

Firma: _____	<b>Betriebsanweisung</b> gemäß § 14 GefStoffV	Arbeitsbereich: _____	Stand: _____
Arbeitsplatz: _____	Tätigkeit: _____	Verantwortlich: _____ Unterschrift	

### Gefahrstoffbezeichnung



## Dieselkraftstoff

**In Dieselkraftstoff können aromatische Kohlenwasserstoffe enthalten sein, die möglicherweise Krebs erregend wirken**

### Gefahren für Mensch und Umwelt

Einatmen oder Aufnahme durch die Haut kann zu Gesundheitsschäden führen. Kann die Atemwege, Augen reizen. Vorübergehende Beschwerden (Schwindel, Kopfschmerzen, Übelkeit, Konzentrationsstörungen) möglich. Krebs erregende Wirkung der in Dieselkraftstoff enthaltenen polyzyklischen aromatischen Kohlenwasserstoffe wird vermutet!

Kraftstoffgetränkte Putzlappen in verschließbaren Behältern aus nichtbrennbarem Material sammeln. Erhöhte Entzündungsgefahr bei durchtränktem Material (zum Beispiel Kleidung, Putzlappen).

Eindringen in Boden, Gewässer und Kanalisation vermeiden!

### Schutzmaßnahmen und Verhaltensregeln

Von Zündquellen fernhalten! Nicht rauchen! Keine offenen Flammen! Schlag und Reibung vermeiden! Geeigneten Feuerlöscher (Brandklasse B) bereithalten. Gefäße nicht offen stehen lassen!

Beim Ab- und Umfüllen Verspritzen vermeiden! Berührung mit Augen, Haut und Kleidung vermeiden! Vorbeugender Hautschutz erforderlich. Produktreste von der Haut entfernen! Nach Arbeitsende und vor jeder Pause Hände und Gesicht gründlich reinigen! Hautpflegemittel verwenden! Verunreinigte Kleidung wechseln! Putzlappen nicht in die Taschen der Arbeitskleidung stecken! Beschäftigungsbeschränkungen beachten!

**Augenschutz:** Bei Spritzgefahr: Gestellbrille!

**Handschutz:** Handschuhe aus Nitril.

Beim Tragen von Schutzhandschuhen sind Baumwollunterziehhandschuhe empfehlenswert!

**Atemschutz:** Gasfilter A1 (braun)

**Hautschutz:** Für alle unbedeckten Körperteile fettfreie oder fettarme Hautschutzsalbe verwenden:



### Verhalten im Gefahrfall

Zuständiger Arzt / Klinik: \_\_\_\_\_

Unfalltelefon: \_\_\_\_\_

Mit saugfähigem unbrennbarem Material (zum Beispiel Kieselgur, Sand) aufnehmen und entsorgen! Vorsicht! Rutschgefahr durch ausgelaufene Lösung! Berst- und Explosionsgefahr bei Erhitzung!

Bei Brand in der Umgebung Behälter mit Sprühwasser kühlen! Produkt ist brennbar, geeignete Löschmittel:

Kohlendioxid, Löschpulver und Wasser im Sprühstrahl (kein Vollstrahl)! Brandbekämpfung nur mit umgebungsluftunabhängigem Atemschutzgerät und Schutzkleidung!

**Zuständiger Arzt:**

**Unfalltelefon:**

### Erste Hilfe

Ersthelfer: \_\_\_\_\_

**Bei jeder Erste-Hilfe-Maßnahme: Selbstschutz beachten und umgehend Arzt verständigen.**

**Nach Augenkontakt:** 10 Minuten unter fließendem Wasser bei gespreizten Lidern spülen oder Augenspüllösung nehmen. Immer Augenarzt aufsuchen!

**Nach Hautkontakt:** Verunreinigte Kleidung sofort ausziehen. Mit viel Wasser und Seife reinigen. Keine Verdünnungs-/Lösemittel!

**Nach Einatmen:** Frischluft! Bei Bewusstlosigkeit Atemwege freihalten (Zahnprothesen, Erbrochenes entfernen, stabile Seitenlagerung), Atmung und Puls überwachen. Bei Atem- oder Herzstillstand: künstliche Beatmung und Herzdruckmassage.

**Nach Verschlucken:** Kein Erbrechen auslösen, nichts zu trinken geben. Verschlucken kann zu Lungenschädigung führen. Krankenhaus!

**Ersthelfer:**



### Sachgerechte Entsorgung

- Nicht in Ausguss oder Mülltonne schütten!
- Zur Entsorgung sammeln in:
- Produktreste:
- Aufsaugmaterialien/Wischtücher.

*Dieser Entwurf muss durch arbeitsplatz- und tätigkeitsbezogene Angaben ergänzt werden.*





# Erste Hilfe



## Auffinden einer Person

### Grundsätze

- Ruhe** bewahren
- Unfallstelle** sichern
- Eigene Sicherheit** beachten

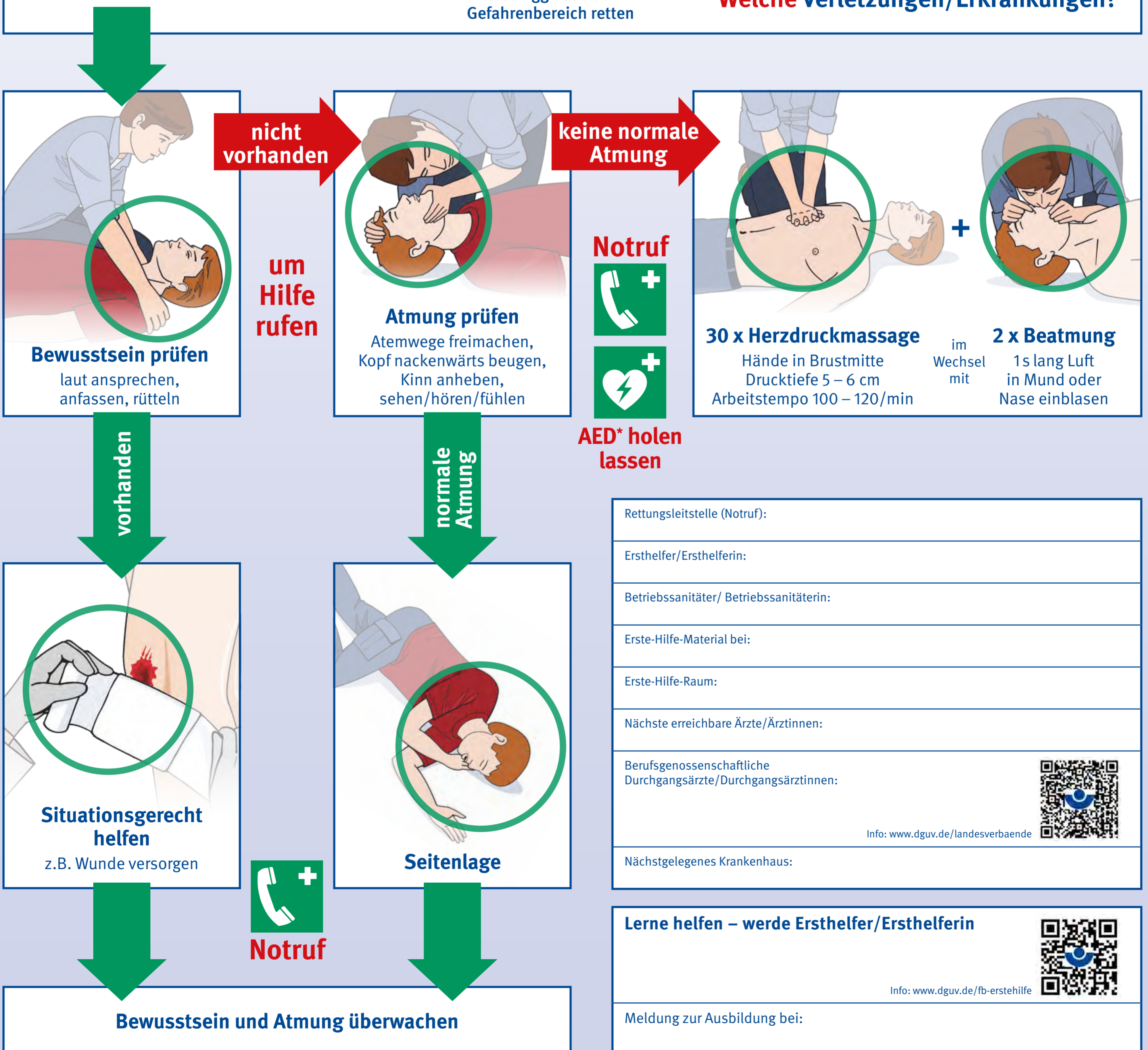


Person ggf. aus dem Gefahrenbereich retten

### Notruf



- Wo** ist der Notfall?
- Warten** auf Fragen, zum Beispiel:
- Was** ist geschehen?
- Wie viele** Verletzte/Erkrankte?
- Welche** Verletzungen/Erkrankungen?



Rettungsleitstelle (Notruf):
Ersthelfer/Ersthelferin:
Betriebssanitäter/ Betriebssanitäterin:
Erste-Hilfe-Material bei:
Erste-Hilfe-Raum:
Nächste erreichbare Ärzte/Ärztinnen:
Berufsgenossenschaftliche Durchgangsarzte/Durchgangsarztinnen:
Info: <a href="http://www.dguv.de/landesverbaende">www.dguv.de/landesverbaende</a> 
Nächstgelegenes Krankenhaus:

<b>Lerne helfen – werde Ersthelfer/Ersthelferin</b>
Info: <a href="http://www.dguv.de/fb-ersthilfe">www.dguv.de/fb-ersthilfe</a> 
Meldung zur Ausbildung bei:

\* Sofern verfügbar – den Anweisungen des „Automatisierten Externen Defibrillators“ (AED) folgen.



# First aid



## Finding a person

### Principles

- Keep calm and quiet
- Secure the accident scene
- Remember your own safety

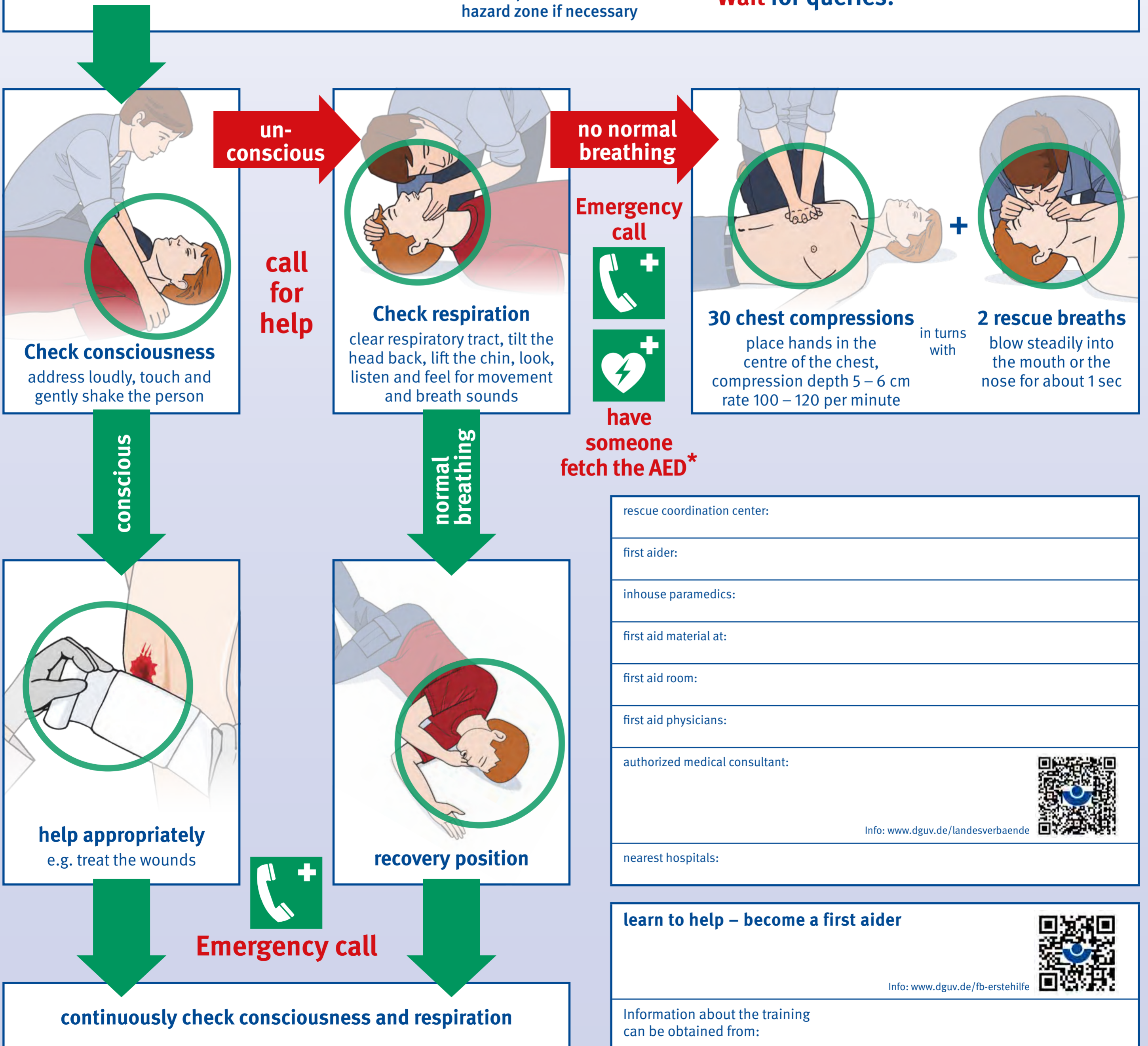


Rescue person out of the hazard zone if necessary

### Emergency call



- Where did it happen?
- What happened?
- How many casualties?
- What kind of injuries?
- Wait for queries!



rescue coordination center:
first aider:
inhouse paramedics:
first aid material at:
first aid room:
first aid physicians:
authorized medical consultant:
Info: <a href="http://www.dguv.de/landesverbaende">www.dguv.de/landesverbaende</a> 
nearest hospitals:

<b>learn to help – become a first aider</b>
Info: <a href="http://www.dguv.de/fb-ersthilfe">www.dguv.de/fb-ersthilfe</a> 
Information about the training can be obtained from:

\* if available, follow the directions of the „Automated External Defibrillator“ (AED)



# Pierwsza Pomoc



## Odnalezienie osoby

### Zasady

- Zachować spokój
- Zabezpieczyć miejsce wypadku
- Pamiętać o własnym bezpieczeństwie

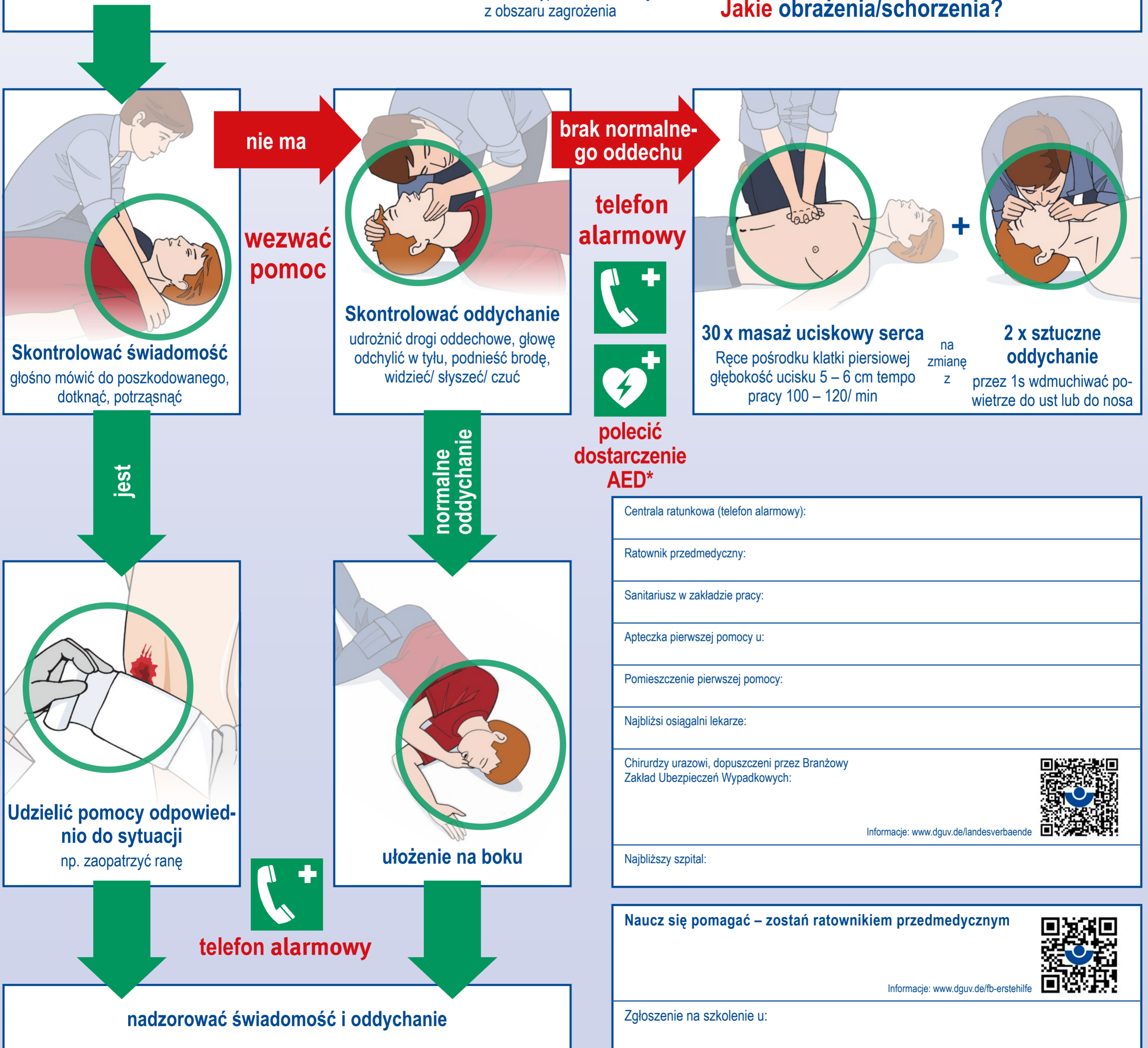


Ewentualnie wyprowadzić osobę z obszaru zagrożenia

### Telefon alarmowy



- Gdzie jest wypadek?
- Czekać na pytania, na przykład:
- Co się stało?
- Ilu rannych/chorych?
- Jakie obrażenia/schorzenia?



Centrala ratunkowa (telefon alarmowy):
Ratownik przedmedyczny:
Sanitariusz w zakładzie pracy:
Apteczka pierwszej pomocy u:
Pomieszczenie pierwszej pomocy:
Najbliżsi osiągalni lekarze:
Chirurdzy urazowi, dopuszczeni przez Branżowy Zakład Ubezpieczeń Wypadkowych:
Najbliższy szpital:

Naucz się pomagać – zostań ratownikiem przedmedycznym
Zgłoszenie na szkolenie u:

\* O ile jest do dyspozycji – zastosować się do instrukcji „Automatycznego defibrylatora zewnętrznego” (AED).



# Primul ajutor



## Localizarea persoanei

### Reguli de bază

**pastrați** calmul  
**asigurați** locul accidentului  
**atenție** la siguranța proprie

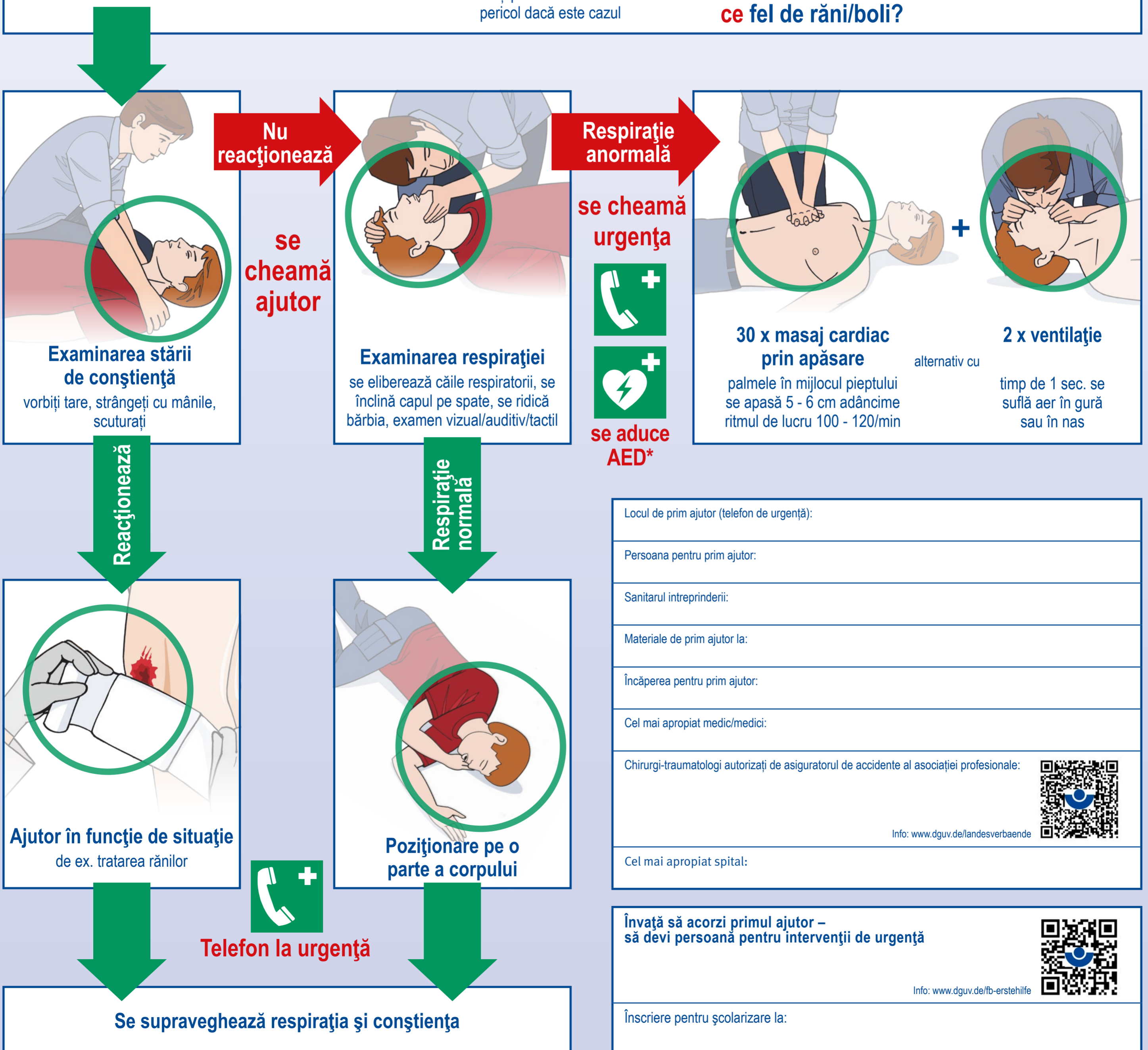


Scoateți persoana din zona de pericol dacă este cazul

### Telefon la urgență



**unde** este cazul de urgență?  
**Așteptați** întrebările, ca de exemplu:  
**ce s-a întâmplat?**  
**câți** răniți/bolnavi?  
**ce fel** de răni/boli?



Locul de prim ajutor (telefon de urgență):

Persoana pentru prim ajutor:

Sanitarul întreprinderii:

Materiale de prim ajutor la:

Încăperea pentru prim ajutor:

Cel mai apropiat medic/medici:

Chirurgi-traumatologi autorizați de asiguratorul de accidente al asociației profesionale:

Info: [www.dguv.de/landesverbaende](http://www.dguv.de/landesverbaende)

Cel mai apropiat spital:

**Învăță să acorzi primul ajutor – să devii persoană pentru intervenții de urgență**

Info: [www.dguv.de/fb-ersthilfe](http://www.dguv.de/fb-ersthilfe)

Înscriere pentru școlarizare la:

\* dacă este disponibil - se urmează indicațiile de la „defibrilatorul extern automat” (AED)



**Achtung!**

**Schadnager-  
köderstelle**